



L'ARCHE

EN FRANCE



don **signe**
humain *espérance*

transformation
engagement



réciprocité

Rapport

d'Activité

tendresse

Jean Vanier

2010 -2011

gratuité



HANDICAP

partage

Jean Vanier

Jeunes

Joie

DÉCOUVRIR l'autre ^{Joie}

Volonté

signe

Communautés



rencontre

L'Arche

fragilités

transformation

vivre ensemble

<i>Sommaire</i>	<i>p. 2</i>
<i>Edito</i>	<i>p. 3</i>
<i>Mobilité</i>	<i>p. 5</i>
<i>Inaugurations</i>	<i>p. 6</i>
<i>Projets</i>	<i>p. 8</i>
<i>Vie des communautés</i>	<i>p. 10</i>
<i>Stratégie et organisation</i>	<i>p. 12</i>
<i>Simon de Cyrène</i>	<i>p. 13</i>
<i>Formation</i>	<i>p. 14</i>
<i>Réflexion</i>	<i>p. 15</i>
<i>A la rencontre des jeunes</i>	<i>p. 16</i>
<i>Le volontariat</i>	<i>p. 17</i>
<i>Colloque «Fragilités Interdites?»</i>	<i>p. 18</i>
<i>Regard sur L'Arche</i>	<i>p. 20</i>
<i>L'Arche Internationale</i>	<i>p. 21</i>
<i>Fondation Les Amis de L'Arche</i>	<i>p. 23</i>

Conception - Rédaction - Maquette : Arche en France
Impression : Imprimerie de Montligeon - Tirage à 2500 exemplaires
Crédits photo : Arche en France 2011



Erik Pillet,
Président de L'Arche en France

Annoncer !

La question de la communication et de l'annonce de notre expérience nous a beaucoup occupés ces dernières années. Si ce dernier exercice a été particulièrement riche pour L'Arche en France avec la diffusion large de l'Epreuve des mots, le festival Jeunes Let's be different, les relations nouées à l'occasion du projet Prix Nobel de la paix pour Jean Vanier ou le colloque « Fragilités interdites ? » à Lyon ; il ne faut pas oublier tous les événements locaux que de nombreuses communautés ont organisés. Sans pouvoir ici, les citer tous, je pense à la table ronde « Fragilités interdites ? » organisée par L'Arche Charente, à la conférence sur la solidarité organisée par L'Arche à Brest et qui impliquait de nombreux acteurs du médico-social, à la course de l'EDHEC, aux Katimaviks et autres rencontres de jeunes, sans oublier les inaugurations des nouvelles communautés qui ont été autant d'occasions de témoigner et de dire qui nous sommes et quelle est notre mission.

Je veux croire qu'il y a là un mouvement qui va s'amplifier et va concerner de plus en plus de nos communautés, à travers des initiatives diverses, inventives et audacieuses.

L'énoncé de la mission de L'Arche est très clair à ce point de vue, rappelons le :

- Faire connaître le don des personnes avec un handicap intellectuel, qui se révèle à travers des relations mutuelles, sources de transformation.
- Développer un environnement communautaire qui réponde aux besoins changeants de nos membres, en demeurant fidèle aux valeurs essentielles de notre histoire fondatrice.
- S'engager dans les cultures respectives et travailler ensemble à construire une société plus humaine.

Dans les points 1 et 3 les verbes « faire connaître, s'engager et construire une société plus humaine » impliquent une volonté et constituent un impératif pour nos communautés et pour la Fédération dans ce domaine. Nous le savons, il y a urgence quand on voit combien notre société fragilise et exclut toujours davantage, combien elle a besoin de retrouver un sens collectif et le sens de la relation authentique et durable. Nous expérimentons aussi quelle richesse peut sortir d'une participation réelle des personnes avec un handicap dans nos structures et nos décisions.

Etre signe fait partie de notre mission et si nous sommes persuadés que nous avons un trésor à partager, il s'agit bien d'en prendre les moyens et d'en faire une priorité. Partout.

L'investissement consacré à l'annonce rejaille sur l'ensemble du projet et a de réels bienfaits :

- Communiquer expose et oblige à mieux identifier ce qui fait notre identité, à savoir la présenter et la défendre.

- Communiquer rend plus visible et donc plus repérable des Pouvoirs publics, des partenaires potentiels ou du grand public. Cela ne peut qu'être bénéfique dans le paysage actuel qui demande aux associations du médico-social de se regrouper pour grandir en taille et être davantage reconnues. Dans ce contexte, si notre politique de développement doit rester dynamique, nous savons que nous devons toujours compenser notre petite taille par le dynamisme de notre projet et l'innovation dans nos pratiques.

- Par cette visibilité, nous augmentons aussi notre potentiel de recherche de fonds qui est encore largement sous exploité dans de nombreuses communautés. Je voudrais d'ailleurs en profiter pour saluer le travail réalisé par la Fondation Les Amis de L'Arche qui a augmenté de 20% en 2010 le montant de ses ressources grâce à la générosité de ses amis donateurs.

Il se pose deux questions correspondant sans doute aux deux faces d'une même pièce et auxquelles nous avons à répondre collectivement.

La première concerne le comment communiquer au mieux et transmettre cette expérience en restant cohérents avec nous-même. Nous avons, je crois, une réflexion et quelques pratiques intéressantes à ce sujet.

La seconde touche au comment témoigner de notre espérance chrétienne dans notre société de plus en plus sécularisée et souvent soupçonneuse vis à vis d'organisations aux identités spirituelles affirmées. Il y a là un exercice difficile mais enthousiasmant car il s'agit de partager le plus largement possible cette expérience du caractère unique et sacré de chaque personne et de son potentiel de vie et de bonheur, au delà de ses blessures et de ses limites.

Le Christ nous montre la voie, lui qui invite à changer avec détermination tout en respectant notre liberté, lui qui nous encourage à exercer notre responsabilité avec audace, sans craindre d'avancer au large.

Ces sept ans en tant que Président de L'Arche en France m'ont beaucoup apporté. J'ai aimé cette responsabilité qui m'a fait grandir humainement et m'a davantage enraciné dans L'Arche. J'ai aimé travailler avec Louis et son équipe, avec mes amis du conseil d'administration, les rencontres faites, les amitiés nouées. Je mesure (et vous aussi j'espère !) l'importance d'une Fédération qui est à l'écoute et au service des communautés, garante de l'unité et travaillant à dégager une vision commune de l'avenir.



Louis Pilote,
Directeur
de L'Arche en France

Vitalité : « se dit de ce qui est plein de vie, d'intensité, d'énergie, d'aptitude à durer » nous dit le Larousse. C'est sans aucune prétention que j'aime à croire que cette année fut d'une vitalité toute particulière, sans occulter, bien évidemment, nos points de fragilités.

Ces signes de vitalité se sont manifestés de multiples façons :

- Par la croissance de L'Arche tout d'abord avec l'ouverture de quatre nouvelles communautés à Marseille, à Grenoble, à Reims, à Grasse, et l'extension de certaines communautés existantes.
- Par la promotion du volontariat à travers la mise en place du Service Civique et la production d'un film dédié au volontariat à L'Arche.
- Par l'émergence d'une relève engagée et motivée pour faire face au renouvellement des générations provoqué tant par les départs à la retraite que par la croissance des communautés.
- Par l'ouverture à des expériences novatrices avec le partenariat engagé avec Simon de Cyrène, association qui accueille des personnes traumatisées crâniennes dans le même esprit que L'Arche.
- Par la volonté, à travers des initiatives comme le Colloque « Fragilités interdites ? » ou le Festival Jeunes, d'offrir des lieux de réflexion, des temps de partage permettant à chacun de débattre sur le rapport que nous entretenons avec la fragilité et sur ce que les fragilités disent à notre société.
- Par la valorisation de la parole des personnes en situation de handicap que révèle le succès du film « L'Épreuve des mots » produit par L'Arche en France et primé à plusieurs reprises.
- Par un soutien accru de nos donateurs qui nous permettent de développer et de promouvoir l'expérience de L'Arche comme un vrai projet de société.

En dépit d'un environnement extrêmement mouvant dans lequel la pression sécuritaire se fait plus prégnante, dont les évolutions confuses sont dominées par la recherche contradictoire de normalisation et de prise en compte des personnes, j'ai le sentiment que nous avons su faire preuve de vitalité. Avec vitalité, avec professionnalisme nous avons cherché à promouvoir et approfondir ce qui fait notre spécificité.

Au moment où la citoyenneté constitue un enjeu majeur dans nos sociétés modernes, la vie communautaire constitue un terrain propice à l'apprentissage de la responsabilité personnelle et collective.

Savoir prendre la parole, savoir exprimer ses besoins et prendre en compte l'intérêt du groupe, savoir comprendre la différence, qu'elle soit intellectuelle, culturelle ou spirituelle et la respecter, autant d'expériences de la responsabilité qui se vivent au quotidien dans nos communautés tant par les personnes en situation de handicap que par nos équipes, en particulier les jeunes volontaires. Cette expérimentation permanente de la relation est fondamentale et structurante. Elle développe les aptitudes de chacun au « vivre ensemble » et contribue à créer du lien social.

Au-delà d'une conception seulement formelle des droits de la personne, L'Arche contribue à son échelle à l'éveil d'une

conscience sociale et à l'apprentissage concret de la responsabilité citoyenne.

Préparer l'avenir, de nombreux changements se profilent :

Pour plus de cohérence avec les régions administratives, la communauté de La Rebellerie rejoindra la Région Ouest tandis que la région Sud-Est sera partagée en deux régions au 1^{er} septembre 2011: Bourgogne-Rhône-Alpes et Méditerranée. La coordination de la région Bourgogne-Rhône-Alpes a été confiée à Laurence Lamy et celle de la région Méditerranée à Bertrand Figarol.

Eric Devautour, coordinateur de la région Sud-Ouest, a été nommé directeur de L'Arche Charente, qui a vu le jour le 1^{er} janvier 2011.

Jean-Christian Poirel s'est vu confier la direction de L'Arche Oise, au 1^{er} janvier, après 8 ans de coordination de la région Sud-Est.

À L'Arche en France des changements sont en cours avec le passage à mi-temps de Françoise Laroudie, le recrutement d'un responsable comptable et administratif, Vivien Tran. Érik Pillet a été nommé directeur de L'Arche à Toulouse pour janvier 2012 et va quitter ses fonctions de Président.

À l'échelle internationale, une procédure de discernement a été lancée pour la nomination des nouveaux coordinateurs internationaux en 2012.

Pour ma part, pour des raisons personnelles, j'ai décidé de retourner dans mon pays d'origine en septembre prochain après trente années d'engagement dans L'Arche en France.

Au cours de toutes ces années, j'ai été touché et émerveillé par la qualité des personnes qui rendent possible cette vitalité de L'Arche en France, chacun contribuant à la réussite de la mission avec beaucoup de responsabilité, d'engagement et de conviction.

Je voudrais rendre grâce pour ces années passionnantes passées à la responsabilité de L'Arche en France. Pendant ces années, j'ai été touché de voir s'approfondir le sentiment d'appartenance à l'échelle nationale, les célébrations des 40 et 45 ans en sont un témoignage. Pendant ces années, nous avons pu développer ensemble nos compétences et notre professionnalisme comme le montre la mise en œuvre de politiques et de référentiels communs. Pendant ces années, j'ai eu la grande joie de participer à l'approfondissement de notre identité communautaire et spirituelle grâce notamment à notre travail commun de réflexion enrichi par la contribution de Christian Salenson.

Je pars avec beaucoup d'espérance tant nos communautés regorgent de talents, d'engagement et de compétence.

Enfin, **merci aux personnes en situation de handicap qui m'ont éveillé à notre humanité commune, au sens profond de l'homme, à une vision du monde.**

J'aime à penser que c'est lors des changements, des passages, que la confiance, l'espérance en la vie prennent tout leur sens, car chacun mesure alors ce qu'il laisse et est dans l'incertitude de ce qui l'attend.

L. Pilote

Mobilité

Nouveaux responsables de communauté



Olivier Lemaître a pris la responsabilité effective de la communauté de La Merci le 1^{er} février 2011. Agé de 41 ans, il a d'abord fait 16 années de carrière comme officier dans l'Armée française avant d'engager une reconversion vers le secteur médico-social.

François Leroy est devenu directeur de L'Arche à Grasse en juillet 2010. Âgé de 43 ans et père de 7 enfants, il a été assistant en foyer à L'Arche La Vallée en 1987. Il a choisi de rejoindre L'Arche après avoir été directeur adjoint d'un ensemble scolaire puis directeur adjoint au cabinet du Conseil général de Haute-Loire.



Conseil National



Laurence Lamy occupera le poste de Coordinatrice de la région Rhône-Alpes à compter du 1^{er} septembre 2011. Consultante en management pour le cabinet Optim Ressources, elle accompagne des formations dans les communautés de L'Arche depuis environ 6 ans.

Jean Christian Poirel a pris les fonctions de directeur de L'Arche Oise après avoir été 8 années coordinateur de la Région Sud-Est. Il succède à ce poste à Alain Saint Macary.



Bertrand Figarol sera Coordinateur Méditerranée à compter du 1^{er} septembre et conservera ses fonctions de directeur de communauté à L'Arche à Lyon. Il avait auparavant coordonné la région Ouest et fondé la communauté de L'Olivier.

Service comptabilité Fédération/Fondation

Vivien Tran a rejoint le service comptable de la Fondation Les Amis de L'Arche en octobre 2010, après avoir terminé son stage d'expertise comptable. Il est désormais responsable comptable et administratif de la Fondation et de la Fédération.



Linda de Oliviera a intégré le service comptabilité de la Fédération de L'Arche en France, en septembre 2010, après avoir obtenu un Diplôme de Comptabilité et de Gestion.

Fédération de L'Arche en France



Pierre Barraqué
Coordinateur
Ouest

Bertrand Figarol
Coordinateur
Méditerranée



Erik Pillet
Président

Louis Pilote
Directeur



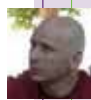
Jean-Christian Poirel
Directeur
Arche Oise

Eric Devautour
Coordinateur
Sud-Ouest et
directeur Arche
Charente



Françoise Laroudie
Secrétaire Générale

Bruno Gsell
Responsable RH



Stephan Posner
Coordinateur
Nord

Laurence Lamy
Coordinatrice
Bourgogne
Rhônes-Alpes



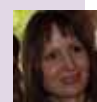
Céline Roche
Responsable
Communication

Anouk de Dufau
Chargée RH,
Chargée de comm'



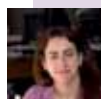
Muriel de Poulpiquet
Assistante RH

Sylvie-Léa Cohen
Assistante
Secrétariat général



Michèle Dormal
Responsable Formation

Vivien Tran
Responsable comptable
et administratif



Linda de Oliviera
Comptable

Christian Maheas
Prêtre accompagnateur



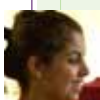
Fondation Les Amis de L'Arche



Isabelle Coviaux
Secrétaire Générale



Caroline de Roffignac
Responsable des relations
donateurs



Latifa Korbi
Assistante de direction

Inauguration de quatre nouvelles communautés

Quatre nouvelles communautés, à Marseille, Grenoble, Reims et Grasse, ont vu le jour dans le courant de l'année 2010. C'est une grande joie pour les équipes qui ont porté et accompagné ces projets vers leur réalisation ainsi que pour les familles dont les membres sont accueillis dans les nouveaux foyers. Joie d'autant plus grande que ces personnes ont parfois attendu plusieurs années avant que leur demande ne se concrétise. L'ouverture d'une nouvelle communauté ne vient pas d'abord servir une stratégie de développement, mais répond à la fois aux besoins des familles qui souhaitent offrir à leurs enfants en situation de handicap un lieu de vie où ils pourront grandir et s'épanouir, et à la conviction que L'Arche a le devoir de véhiculer son message dans une société où l'exclusion des personnes avec un handicap est encore trop présente.



Messe d'inauguration de L'Arche à Grasse

Bruno Ernst, président de la Communauté de L'Arche à Grenoble : « Vous le savez, dans sa spontanéité souvent très affectueuse, la personne avec un handicap prend facilement l'initiative de la relation, ce qui éveille chez l'autre l'envie, à son tour, d'entrer en relation. La personne avec un handicap a cette capacité à ouvrir les cœurs, à créer de la joie autour d'elle. Elle nous invite à baisser les masques, à vivre une relation vraie et, tous, à être porteurs de cette authenticité au cœur de la société. L'Arche veut aussi permettre à la personne avec un handicap d'être sujet de sa vie, en créant l'espace où elle peut déployer sa propre parole, parfois sans mots,... dire qui elle est... et faire des choix. Elle n'est pas seulement bénéficiaire des actions menées, mais véritable partenaire, co-constructeur de la vie ensemble. »

Après l'inauguration de L'Arche à Marseille le 25 avril 2010, les communautés de Grenoble, Reims et Grasse, se sont à leur tour remplies de vie et ont célébré leur inauguration. Ces cérémonies ont permis d'officialiser le passage de la phase de construction à la réalisation effective et de remercier toutes les personnes qui ont œuvré à l'édification des communautés.

Trois mois après son ouverture, L'Arche à Grenoble accueillait environ 400 personnes lors de son inauguration le 13 novembre 2010.

Un moment très fort selon sa directrice, Anne Colas, qui a particulièrement été touchée par le soutien des élus locaux : « On s'est vraiment sentis encouragés par les élus qui ont fait des discours hors du commun, très personnalisés et dans lesquels on sentait qu'ils y avaient mis tout leur cœur ». La communauté accueille aujourd'hui 10 personnes avec un handicap mental dans un foyer et un Centre d'Accueil de Jour (CAJ) et poursuit sa croissance avec la construction de deux autres foyers de 8 places chacun et d'un second CAJ prévu pour 2012 à Meylan. Si les personnes ayant un handicap étaient mises à l'honneur

le jour de l'inauguration avec la mission de prononcer les discours, la directrice de la communauté, Anne Colas, a souhaité également manifester sa reconnaissance aux personnes travaillant à L'Arche :

« l'inauguration est un rite qui donne sens à l'engagement et pour les personnes salariées c'est une façon d'être reconnues et encouragées dans leur mission. »





Christelle et Marie

Le 24 septembre 2010 c'est au tour de L'Arche à Reims d'accueillir son premier résident. 84 personnes au total habitent dans la nouvelle communauté, qui comprend deux foyers et un CAJ. Les deux foyers reçoivent leur nom à l'occasion de la visite de Jean Vanier le 28 mars 2011 : La Caravelle, pour illustrer le grand large de l'aventure nouvelle, et Menorah, le chandelier à sept branches, symbole de la source intarissable de lumière. Au cours de la cérémonie d'inauguration, qui a eu lieu le 3 février 2011, les personnes accueillies ont été invitées à planter un arbre fruitier, symbole de leur croissance personnelle et de cet enracinement nouveau appelé à porter du fruit.

Toutefois, L'Arche à Reims n'a pas attendu l'inauguration pour vivre pleinement sa vocation. Sa directrice, Elisabeth Laurent, s'en émerveille ainsi :

« c'est frappant de voir comment la vie s'installe rapidement et comment chaque personne trouve sa place. Les personnes qui ont un handicap ont ce don de nous rendre présents aux petits détails de la vie quotidienne et nous appellent à entrer dans une réelle relation à l'autre ».



Jean-Marie et Loïc



Cérémonie d'inauguration de L'Arche à Reims



Foyer La Caravelle

Le 5 février 2011, L'Arche à Grasse célèbre officiellement son ouverture. Bénéficiant d'un généreux leg, la communauté a pu s'installer dans un magnifique mas provençal, entouré d'un parc qui a suscité des ateliers de jardinage, d'entretien et de potager. Trois foyers et un CAJ accueillent 21 personnes avec un handicap mental et 15 assistants salariés et volontaires. L'inauguration a rassemblé plus de 400 personnes, parmi lesquelles le maire de Grasse qui a souligné le caractère très spécial de cette inauguration, différente de celles qu'il a l'habitude d'honorer, sans doute dû, selon lui, à la place donnée aux personnes avec un handicap. En effet, celles-ci ont contribué activement à l'animation et au bon déroulement de la journée en participant au spectacle, en prenant les photos ou en s'occupant du buffet. Pour François Leroy, directeur de la communauté, l'inauguration a une valeur essentielle du point de vue

du sens. **L'aspect public renforce en effet chez les personnes le sentiment d'être fondateurs.** L'évènement a même été couvert par le quotidien Nice Matin, un moyen de plus de faire connaître l'implantation de la communauté.



Inauguration de L'Arche à Grasse

Chaque inauguration apparaît comme une étape de clôture et de lancement à la fois, indispensable tant pour celles et ceux qui ont suivi le projet, que pour les membres des communautés eux-mêmes. Beaucoup de personnes qui ont assisté à ces cérémonies ont été touchées par la joie des personnes ayant un handicap et de celles qui travaillent à leur côté. Cependant, pour le directeur de L'Arche à Grasse « l'enjeu maintenant est de continuer à être perçu comme un lieu de fête et de partage, pas seulement lors des grands événements, mais aussi dans le quotidien ».

Les nouvelles communautés viendront à leur tour témoigner de l'intuition profonde de L'Arche que la relation avec la personne handicapée peut être féconde et source de joie, et que toute personne avec ses fragilités a sa place dans la société. C'est ce qu'a souligné Anne Colas : « une inauguration est l'occasion de partager ce qu'on vit, de montrer qu'il existe des lieux où le handicap n'est pas uniquement facteur d'exclusion, mais au contraire une opportunité de rencontre de soi avec l'autre. L'Arche est signe et nous avons à témoigner que la personne avec un handicap a vraiment sa place dans la société et que finalement c'est peut-être elle qui peut lui rendre son humanité ».

L'Arche en pays toulousain

Dernière ligne droite avant l'ouverture prévue début 2012

Le chantier de construction a démarré le 25 octobre 2010 sur le site principal de Maniban à Blagnac, une commune au nord-ouest de Toulouse.

Fin avril, les deux foyers, le bâtiment des ateliers de l'ESAT et celui qui abrite l'atelier de jour et les services administratifs sont sortis de terre. Tous les bâtiments ont désormais leur toiture sauf le réfectoire, dont les fondations viennent d'être coulées. Un 3^{ème} foyer, construit par un office HLM sur une nouvelle zone urbaine de Blagnac, sera livré fin 2012.

Dimanche 13 février 2011, 150 adhérents et amis de l'association se sont retrouvés sur le site de Maniban pour planter les 44 premiers arbres fruitiers du verger, symbolisant les 44 personnes qui y seront accueillies début 2012.

Le 20 avril dernier, le Conseil d'administration de L'Arche en France a entériné le choix d'Erik Pillet comme futur responsa-



Plantation des premiers arbres.

Projet de L'Arche à Nancy

Vers une nouvelle forme communautaire



En février 2010, l'association Mosaïque signait une convention d'avant-projet avec L'Arche en France. L'Arche à Nancy devrait accueillir 18 personnes ayant un handicap mental dans 3 résidences implantées en centre ville. 4 assistants et volontaires devraient vivre avec elles dans chaque foyer.

Le projet de L'Arche à Nancy propose un modèle spécifique d'accompagnement dont le financement serait en partie assuré par la Prestation de Compensation du Handicap dont bénéficie chaque résident. Afin de compléter et d'assurer la continuité de cette présence, un agrément « Maison-relais » (cf. encadré) sera aussi sollicité.

Ce projet, largement soutenu par le Conseil général et la Maison départementale pour les personnes handicapées (MDPH) de Meurthe-et-Moselle, s'il se concrétise, sera notre première communauté en France à n'être pas un « établissement médico-social » mais un « habitat regroupé » : une perspective très stimulante qui nourrit notre réflexion sur les aspects communautaires de ce projet.

Depuis début 2010, l'équipe du Projet de L'Arche à Nancy a multiplié les actions de communication pour faire connaître le projet et pour collecter les fonds nécessaires à l'acquisition de la première des 3 maisons d'accueil : une conférence avec Jean Vanier en mars 2010, une marche pour L'Arche en octobre, une projection/débat du film « L'Epreuve des mots » en décembre et un concert en janvier 2011.

Les équipes des projets de L'Arche à Bordeaux et à Strasbourg réfléchissent sur un montage financier similaire.

ble de la communauté. Il prendra ses fonctions le 1^{er} janvier 2012.

Autant d'évènements qui confirment que la communauté prend corps grâce à l'engagement de toute l'équipe projet. Une équipe plus que jamais mobilisée, notamment pour recueillir les fonds complémentaires pour acheter les équipements de l'ESAT, pour trouver un restaurant (3^{ème} atelier de l'ESAT, en plus de l'activité maraîchère et de la sous-traitance) et obtenir des contrats de sous-traitance des entreprises régionales.

Le processus d'admission auprès des 80 personnes avec un handicap qui se sont déjà déclarées est en cours, et le recrutement des 25 assistants et 7 volontaires prévus va démarrer au mois de juin.



Les deux foyers et le réfectoire en construction



Marche à Lucey pour le projet de L'Arche à Nancy

Qu'est-ce qu'une maison-relais ?

Dispositif créé depuis 2002 (circulaire n° DGAS/SDA n° 2002-595 du 10 décembre 2002 relative aux maisons-relais), les maisons relais proposent à des personnes isolées et désocialisées des logements sans limitation de durée au sein de structures à taille humaine ouvertes sur leur environnement. La création d'une maison relais est conditionnée par l'obtention d'un agrément auprès de la Direction départementale de la cohésion sociale.

Projet de L'Arche à Bordeaux

Premiers contacts constructifs

Portée par l'association La Houlette, devenue avant-projet de L'Arche en 2007, l'idée de créer une communauté de L'Arche à Bordeaux prend forme. Les contacts s'intensifient de manière positive avec l'ensemble des partenaires du projet - la communauté des sœurs de la Charité, la mairie de Bègles, le Conseil général et la MDPH pour rénover les bâtiments existants puis en construire de nouveaux sur le site du Béquet.

La communauté regrouperait huit maisonnées intégrant chacune une dizaine de studios (de 30m²), dont 6 réservés à des personnes en situation de handicap, 1 à une personne en situation d'hébergement temporaire (pour expérimenter sa capacité à vivre en maisonnée ou pour répondre à un besoin de répit) et 3 réservés à l'équipe d'encadrement (responsable et assistants). Un espace de socialisation serait construit à proximité



des maisonnées pour favoriser les échanges autour d'activités de jour de type occupationnelles et ludiques, avec l'appui d'un réseau de bénévoles. L'obtention des agréments de service qualité aux personnes et de maison-re-

lais est prévue. A terme, la création d'un établissement médico-social, pouvant accueillir des personnes handicapées mentales vieillissantes est aussi envisagée. L'Arche à Cognac accompagne l'équipe du projet de L'Arche à Bordeaux dans ces étapes clefs, lui apportant son savoir-faire et son expérience.

Valider le montage financier et rassembler les fonds nécessaires sont donc les priorités actuelles de l'équipe projet.



Houla-Houlette

Un spectacle au profit du projet d'une Arche en Gironde, qui a réuni 600 spectateurs sur 2 soirs les 29 et 30 avril 2011. 27 amis du projet ont préparé pendant un an ce spectacle, un brin déjanté, à raison d'un soir par semaine.



Week-end pour les administrateurs de projets à Paris en janvier 2011

L'année 2010 a vu l'ouverture officielle de quatre nouvelles communautés de L'Arche en France, l'aboutissement de plusieurs années de très forte mobilisation des équipes projet.

Pour construire un projet de création de communauté (élaboration du montage financier, recherche de locaux, collecte de fonds, communication), les administrateurs sont soutenus par la Fédération de L'Arche en France, la Fondation Les Amis de L'Arche et par d'autres communautés « jumelées ». Tous se retrouvent une fois par an. Cette année, le week-end a rassemblé près d'une trentaine d'administrateurs de projets les 22 et 23 janvier à Paris, représentant les projets de l'Alsace, Bayonne, Bordeaux, Caen, Nancy, Poitiers, Toulouse et Vannes. Un focus particulier a été fait sur les dispositifs dits « alternatifs » à la prise en charge en foyers d'hébergement et foyers de vie, tels que ceux envisagés par les projets de L'Arche à Nancy et de L'Arche à Bordeaux. Laurent de Cherisey, directeur de Simon de Cyrène, a été invité à évoquer son expérience dans la création de la 1^{ère} communauté à Vanves, dont la forme est proche de celle aujourd'hui à l'étude.

VIE DES COMMUNAUTES

L'Arche à Agen

Bientôt un 3^{ème} foyer

Ce foyer, dont l'ouverture est prévue pour septembre 2011, devrait accueillir 7 personnes supplémentaires. En outre, pour répondre également aux orientations du département, 4 places seront réservées aux personnes dites « vieillissantes ». Le bâtiment fait appel aux énergies renouvelables (panneaux solaires pour produire l'eau chaude et pompes à chaleur). Tous se réjouissent de voir la famille de L'Arche en Agenais s'agrandir et « aimer plus » comme le dit John, volontaire dans la communauté :



3^{ème} foyer en construction

« L'Arche c'est l'école qui nous apprend à changer notre regard, qui nous apprend à aimer. L'Arche c'est quelque chose qui nous dépasse, un appel à faire battre nos coeurs de pierre. C'est un appel à aimer plus, tout simplement ! »



Inauguration du foyer Pénouel en juin 2010

L'Arche à Brest

2010, une année charnière

Trois événements majeurs ont marqué la vie de la communauté en 2010 : l'ouverture du 2^{ème} foyer, Pénouel, qui accueille 7 personnes ayant un handicap mental et 6 assistants, le passage du statut de membre probatoire à membre permanent de L'Arche en France et le changement de nom : L'Arche au Carmel est devenu L'Arche à Brest.

La Ruisselée

Deux foyers flambant neufs

Une structure en bois, des couleurs chatoyantes, un bel escalier en chêne massif dans le hall d'entrée et un « couloir » pour passer d'un foyer à l'autre sans sortir...rien de tel pour donner envie d'emménager dans les deux nouveaux foyers de La Ruisselée. C'est ce qu'ont fait les 12 personnes accueillies et les 6 assistants au mois de mai.



Les 2 foyers de la Ruisselée

L'Arche à Paris

Foyer Philae, l'art d'être chez soi

« Le studio est une étape qui a pour but d'être autonome pour être dans quelques années dans un appartement. » Benjamin

Le 27 janvier dernier, L'Arche à Paris inaugurait officiellement le foyer Philae (ouvert depuis juillet 2010), un foyer original qui regroupe 6 studios où vivent des personnes désireuses d'acquiescer plus d'autonomie. Des locaux communs situés au rez-de-chaussée permettent de mutualiser les ressources (machine à laver, salon, etc...). L'originalité du projet tient aussi à la qualité de l'accompagnement « sur mesure » proposé aux personnes, pour répondre aux demandes et besoins de chacun (des conseils de cuisine à des discussions sur le projet professionnel...). L'accompagnement est assuré par une équipe composée de salariés et de volontaires qui vivent dans le quartier.

Cette vie plus autonome permet à chacun de conjuguer sa vie sociale et le respect de son intimité. Il faut trouver les bons équilibres familiaux et amicaux, tout en assumant son indépendance sans craindre l'isolement.



Inauguration du foyer Philae, en présence de l'acteur Pascal Duquenne

Le week-end de la région Ouest les 3 et 4 juillet 2010

Quelque 150 personnes des communautés de L'Olivier, de L'Arche à Brest, du Caillou blanc et du Sénévé ont « osé se rencontrer en terre inconnue » en juillet 2010. Par des ateliers, des balades, des groupes de parole, les participants (assistants, amis et personnes accueillies) ont appris à construire ensemble la communauté et à s'ouvrir à l'inconnu.



Week-end de la région Ouest



La chapelle

La Rebellerie

Faire grandir le corps sans perdre l'âme.

La Rebellerie achève un important travail d'extension et de rénovation de ses infrastructures qui s'est étalé sur quatre ans :

- construction du foyer de vie du Chêne, de l'atelier occupationnel du Cèdre, d'une nouvelle salle communautaire, de nouveaux vestiaires pour l'ESAT, d'un bâtiment de sous-traitance industrielle, d'un hangar agricole et d'un poulailler.

- rénovation de l'ensemble des bureaux, de l'externat de La Ruche pour les

travailleurs de l'ESAT et enfin agrandissement et embellissement de la Chapelle, point d'orgue du vaste programme.

« Nous avons beaucoup de chance, le cadre de vie exceptionnel permet un don de la relation, de s'épanouir pleinement pour les membres de la communauté et les nombreux visiteurs et amis que nous sommes toujours très heureux d'accueillir. » Antoine de Terves, responsable de la communauté.



La salle communautaire

Des temps forts

Les 10 ans de la communauté du Sycomore

Le Samedi 9 octobre 2010, plus de 140 personnes se sont retrouvées pour célébrer les dix ans du Sycomore, et accueillir à cette occasion le nouveau président de la communauté, André Denis Piot.

« Nous avons beaucoup de raisons de dire merci : merci pour tous nos liens, merci pour le chemin parcouru par chacun et ensemble, merci pour la façon dont Dieu nous conduit, merci pour la fécondité de chacun. » Geneviève Mathian, responsable de la communauté.

Encore beaucoup d'émotion et de joie attend la communauté en 2011, avec l'ouverture du 3^{ème} foyer qui devrait accueillir 8 nouvelles personnes à l'automne.



Les dix ans du Sycomore



Dans les arènes de Phasélis (Turquie)

Aigrefoin fête ses 30 ans sur les côtes du sud de la Turquie, à Antalya.

Les membres de la communauté (personnes accueillies, salariés et bénévoles), les proches et amis ont célébré ensemble les 30 ans de la communauté d'Aigrefoin à l'occasion d'une semaine de vacances en Turquie. Dépaysement, détente et bonne humeur garantis !

Au programme pour les 150 participants : un « jeep safari » dans les cités antiques de Phasélis et de Termessos, découverte des vieilles villes d'Antalya et de Myra, tour en bateau dans la baie de Kekova.

Les 50 ans du foyer du Val Fleuri à Trosly-Breuil

Le Val Fleuri a fêté ses cinquante ans. C'est dans cette maison d'accueil pour des hommes avec une déficience intellectuelle fondée en 1961 à Trosly-Breuil, et où le Père Thomas Philippe fût aumônier, que Jean Vanier rencontra pour la première fois des personnes handicapées. Profondément touché par leur souffrance, il décide de fonder quelques années plus tard le premier foyer de L'Arche.

Chantier Stratégie et développement

En décembre 2009, le conseil d'administration et le conseil national ont initié un processus de réflexion sur le fonctionnement et l'organisation de L'Arche en France.

Comment conserver toute la spécificité du projet de L'Arche, dans un contexte de profondes mutations de la gestion de l'aide médico-sociale par les Pouvoirs publics (réduction des financements, normalisation croissante des projets, nouvelles procédures...)? Tel était l'enjeu.

Ce travail collaboratif entre L'Arche en France et les communautés, s'est déroulé en 3 temps :

- Une phase de diagnostic (janvier à juin 2010) caractérisée par la visite de toutes les communautés et qui a donné lieu à une note de synthèse établissant un état des lieux mettant en évidence notamment la bonne qualité des relations des communautés avec leur environnement médico-social.
- Une phase d'élaboration (septembre à novembre 2010) qui s'est traduite par la production de cinq scénarii d'organisation possible, trois privilégiant l'organisation régionale, deux envisageant une réorganisation nationale.
- Une phase d'orientation (décembre 2010) lors de la réunion des Présidents Directeurs au cours de laquelle les scénarii ont été présentés et quelques préconisations arrêtées:

1. La région administrative devenant un échelon de droit commun, il devient maintenant indispensable d'organiser une représentation de L'Arche auprès des instances régionales suivant des modalités que les associations d'une même région administrative auront à définir.

Dans cette perspective et en raison de sa taille, la région Sud-Est qui comprenait neuf communautés a été scindée en deux régions en tenant compte des découpages administratifs. La région Bourgogne-Rhône-Alpes regroupe maintenant les communautés de Dijon, de Lyon, de Grenoble, du Sycomore et de La Vallée. La région Méditerranée regroupe, quant à elle, les communautés de Provence-Alpes-Côte d'Azur (Marseille, Grasse, Le Moulin de l'Auro) et de Languedoc-Roussillon (L'Horizon).

2. Une seule association par département est aujourd'hui l'organisation la plus pertinente.

En cas d'existence de plusieurs associations dans un même département il convient donc d'y tendre de façon à permettre une meilleure lisibilité et avoir une plus grande efficacité auprès des financeurs locaux. En cas de fondation d'une nouvelle communauté dans un département où existe déjà une association, cette fondation se fera à l'intérieur de l'association existante.

3. Les associations au sein d'une même région administrative sont invitées à se mettre rapidement au travail ensemble, afin d'amorcer une réflexion sur ce qu'il serait pertinent de mutualiser. Il s'agira d'identifier très concrètement les actions à mener, leur faisabilité, leurs coûts et leur impact sur le projet.

4. Enfin, au niveau national l'étude de faisabilité d'un siège inter associatif va être menée en interne, et en liaison avec l'administration, pour valider avec les communautés la nature et le coût des services qu'il pourrait être important de développer.



Réflexion sur l'avenir des Etablissements et services d'aide par le travail (ESAT)

Evolution générale du secteur dit de « l'économie sociale », impact de la crise économique mondiale 2008-2009 sur les activités traditionnelles de certains ESAT, nécessité de réinterroger la place faite à la dimension travail en général, et la place des ESAT en particulier, au sein du projet de L'Arche.

Trois raisons principales qui ont incité L'Arche en France à entamer une réflexion sur l'évolution des ESAT. Ainsi, les 14 et 15 octobre 2010, les responsables des onze ESAT de L'Arche en France et les directeurs des communautés concernées se sont retrouvés avec un double objectif : échanger leurs expériences et analyses de la situation et identifier ensemble des évolutions ou adaptations possibles et souhaitables du modèle actuel et construire ainsi une approche collective des ESAT de L'Arche en France. A l'occasion de cette rencontre, M Zribi, président d'ANDICAT, Association nationale des directeurs d'ESAT, et Mme de Beaufort, co-fondatrice de l'association Handihope sont venus partager leur expérience.

Communautés ayant un ESAT : Trosly, Le Levain, La Rebellerie, Cognac, La Merci, Les Sapins, Le Caillou blanc, L'Olivier, Les Trois Fontaines, Le Moulin de l'Auro, Aigrefoin.

SIMON DE CYRENE

Un projet et des valeurs communes à ceux de L'Arche, pour une problématique de société nouvelle...

Avec les progrès de la médecine d'urgence, chaque année, en France, près de 10.000 personnes restent en vie suite à un accident grave (traumatisme crânien, AVC...). Lorsqu'elles se réveillent après plusieurs mois de coma, avec des handicaps variés et importants (handicaps physiques, psychiques, cognitifs), se pose alors la douloureuse question du sens de la vie.

A la fin des années 90, Sylviane de Cherisey, crée avec sa fille Cécile, gravement accidentée, l'association Loisirs et Progrès à Paris. Un projet innovant fondé sur l'amitié. L'association accueille une quarantaine d'adultes handicapés avec près de 50 bénévoles. Ensemble, on ne regarde pas le handicap mais la capacité à retrouver goût à la vie lors de moments fraternels (repas préparé ensemble, activités variées...)

C'est l'occasion aussi de groupes de paroles pour réfléchir à un projet de vie pour l'avenir. En réponse au risque de solitude naît une même envie : être chez soi sans être seul, et créer ensemble une « famille d'amis ».

En 2006, Laurent de Cherisey s'engage avec eux à créer une communauté, « car il y a urgence à agir en créant des lieux de vie et d'amitié pour redonner du sens à l'existence » : *il rencontre L'Arche et l'OCH (Office Chrétien pour les Personnes Handicapées) qui vont accompagner la naissance de Simon de Cyrène à Vanves (92).*

♦ Un modèle qui réintroduit un projet communautaire : Pour des personnes qui ont vécu un « avant/après », il y a un enjeu de dignité humaine à pouvoir choisir son projet de vie sans être « orienté » par les pouvoirs publics, à « être chez soi » sans être seul, à payer son loyer, à pouvoir choisir et construire son projet de vie.

♦ Un modèle prophétique : une communauté de personnes qui ont « basculé dans le handicap » rappelle à chacun sa fragilité. Une fragilité qui invite à la relation gratuite qui redonne sens à la vie. Une invitation qui irrigue la vie du quartier, de la paroisse...

L'association a ouvert fin 2009 un grand appartement partagé « pilote » comprenant cinq studios pour personnes handicapées, quatre studios destinés aux accompagnants volontaires, un appartement pour couple d'hôtes, un salon-salle à manger, où « vivre ensemble », et un jardin privatif de 400 m²... à 600 m du métro et près du centre ville, à Vanves !

Vivien résume bien le sentiment partagé par tous : « Je suis enfin chez moi sans être seul et je peux décider comment reconstruire ma vie avec mes amis. Avec Simon de Cyrène, je choisis la relation. » (dans *Le grain de sable et la Perle*, Laurent de Cherisey, Presses de la Renaissance).



Simon de Cyrène
ASSOCIATION

Trois autres grands appartements partagés qui accueilleront chacun 10 à 12 personnes sont en construction à Vanves et ouvriront fin 2011. Cette première communauté Simon de Cyrène accueillera au total près de 80 personnes. D'autres sont en cours de création (Angers, Rungis...).



Depuis 2005, L'Arche en France accompagne Simon de Cyrène dans son projet de création de communauté (formation, recrutement, accompagnement des personnes et vie communautaire...).

Le projet de Simon de Cyrène rejoint le projet de L'Arche en de nombreux points: dimension communautaire, volonté d'accompagner des personnes fragilisées pour trouver leur place dans la société, acceptation de la fragilité de chacun.

A l'occasion du Conseil International d'Orientation d'octobre 2010, L'Arche en France a officiellement présenté la demande d'appartenance de Simon de Cyrène à L'Arche Internationale. L'étude de cette demande devrait prendre environ deux ans.

En attendant, une convention de partenariat entre Simon de Cyrène et L'Arche en France est sur le point d'être signée. Elle offre le cadre pour vérifier de part et d'autre, si l'association Simon de Cyrène a vocation à rejoindre L'Arche et selon quelles modalités.

www.simondecyrene.org

Crédit Photo : François Régis Salefran



de gauche à droite Clarisse, Jacques, Hubert, Liliane, Fabien, François, Régis, et Gilles.



Formation au Diplôme d'Aide Médico-Psychologique

La 4^{ème} promotion de la formation AMP 2010/2011 avec un nouveau programme (18 stagiaires) a passé ses examens avec succès. Le programme de la 5^{ème} promotion a démarré le 17 janvier 2011, suivi par 20 stagiaires.



4^{ème} promotion d'AMP

Durant les 500 heures de formation, les étudiants ont à réaliser deux stages : un stage d'immersion auprès d'un autre public qui dure un mois et un stage d'animation dans leur établissement employeur, d'une durée d'une semaine. **De plus en plus de stagiaires trouvent des stages très intéressants dans des ludothèques, des centres sportifs, chez des artisans. Parfois, les contacts ainsi créés perdurent dans le temps ; ils sont une réelle ouverture à l'environnement des communautés.**

Chaque année, deux ou trois anciens stagiaires AMP passent avec succès les concours d'entrée ou la VAE (Validation des Acquis de l'Expérience) de moniteur éducateur ou d'éducateur spécialisé. **Le suivi individualisé des stagiaires et la qualité du programme en font un vrai tremplin vers des formations plus qualifiantes dans le social.**

Soutien à la formation en Ukraine

En mars 2008, à l'occasion d'un Conseil de la Fédération Internationale qui s'est tenu à Lviv, en Ukraine, Zénia Kushpeta, Présidente de L'Arche Kovtchech et Antoine Arjakovski, Directeur de l'Institut Œcuménique de l'UCU, Université Catholique d'Ukraine, ont exprimé leur désir de voir créer une formation pour les assistants de L'Arche et les étudiants en master en Œcuménisme de l'UCU.

Michèle Dormal, responsable de la formation AMP et de la formation des Volontaires à L'Arche en France, a été mandatée pour superviser la création et le lancement de cette formation intitulée « Professionnaliser les acteurs du champ social pour un accompagnement éducatif des personnes dépendantes. » Le contenu de la formation a été établi pour répondre au

mieux aux besoins et aux attentes spécifiques de l'Ukraine : une formation innovante, une approche multidisciplinaire et une place pour la croissance et l'épanouissement personnel des étudiants eux-mêmes, prenant aussi en compte les défis de l'université et de la société ukrainienne. La 1^{ère} promotion, composée de 19 étudiants, a suivi les cours de février 2010 à janvier 2011. 24 étudiants ont rejoint la session 2011/2012.

Une visite d'évaluation du 1^{er} cycle a eu lieu fin janvier 2011. Le programme, dans son contenu et sa forme, répond aux attentes et permet aux étudiants d'acquérir une expertise. Il apparaît que ce programme sera plutôt proposé comme une formation continue pour des professionnels en exercice ou en cours d'étude. Dans ce cadre, approfondir les liens avec l'UCU et l'Institut Polytechnique est un axe prioritaire.

L'Ecole de vie

La première promotion du 4^{ème} cycle de L'Ecole de vie, destiné aux personnes ayant une expérience à L'Arche de plus de 10 ans, s'est terminée. Dans ce programme, les participants partagent leur expérience, leur vision de L'Arche. Ils sont invités à reconnaître et approfondir leur sentiment d'engagement et d'appartenance, et à prendre conscience de leur responsabilité individuelle de transmettre et de faire vivre la mission de L'Arche.

Le cycle 3, initialement réservé aux assistants de long terme (engagés à L'Arche depuis plus de 10 ans), a été arrêté. Il est remplacé par la « Session Saint Jean », ouverte à toute personne ayant un lien avec une communauté de L'Arche et désireuse de suivre l'enseignement de Jean Vanier sur L'Évangile de Jean. 27 personnes étaient inscrites à la 1^{ère} session (dont des Irlandais, des Suisses et des membres de l'OCH).

Les assistants dans leur 2^{ème} année comptent pour une grande partie des inscrits au cycle 1. Ils étaient 60 cette année à participer à ce cycle qui vient en complément de la formation médico-sociale qui leur est dispensée.

12 personnes ont suivi le cycle 2, destiné aux salariés ayant une expérience de plus de deux ans et de moins de dix ans.

Formation des volontaires

Pour les volontaires 1^{ère} année, la formation se déroule en 80 heures, pour moitié en région, pour moitié en communauté. Les volontaires qui restent une 2^{ème} année bénéficient d'une formation en deux étapes : une première session de formation porte sur la communication non violente (y participent aussi des salariés de 2^{ème} année) et une seconde session d'une semaine dans le cadre de l'Ecole de vie.

Notre vie à La Ferme

La Ferme continue sur sa lancée d'accueil des années précédentes avec une légère baisse en 2010 par rapport à 2009.

15% des personnes accueillies viennent en individuel avec tant de rencontres parfois inattendues, riches et touchantes.

Parmi elles, 34 % participent à nos retraites, sessions et week-ends. Cette année Lytta Basset, le père Phil Kearney, Xavier Le Pichon, Gilles Le Cardinal, le Père Luc Devillers, les Thiran très appréciés pour leur formation à la non-violence sont venus rythmer et enrichir de leur présence et de leur enseignement la vie de La Ferme. Jean Vanier fait salle comble, sa parole simple et forte rayonne, que ce soit dans les temps forts ou les week-end prévus dans le programme de La Ferme mais également dans les retraites de groupe.

Des groupes de Belgique, d'Angleterre, d'Irlande et d'Ecosse ainsi que des aumôneries hospitalières et de collège, et le groupe St Ethelburga's Center

(groupe de travail et de réflexion sur la réconciliation et la paix entre les peuples, les différentes religions, etc) sont venus. Ces nombreux groupes représentent 34% de l'accueil. 31 % sont des groupes de L'Arche. 2038 personnes ont été logés à la Ferme en 2010. A noter le succès croissant des publications, dont notamment le DVD de l'Evangile de Jean, avec un chiffre d'affaire en augmentation de plus d'un tiers.

Jean-Claude Mallet a pris ses fonctions de président à la rentrée 2010, succédant ainsi à Jean Vanier. Le père Christian Mahéas a été nommé prêtre accompagnateur. Véronika Ottrubay a été renouvelée dans sa mission de responsable pour quatre années supplémentaires ce qui permet de poursuivre les multiples projets en cours.

www.lafermedetrosly.com



Groupe Sexualité-Affectivité-Parentalité

Depuis plusieurs années, les communautés de L'Arche s'intéressent aux situations liées à la vie affective et sexuelle, et éventuellement parentale, des personnes accueillies. La société et les lois françaises ouvrent également, de manière nouvelle, cette question.

En 2010, L'Arche en France a invité l'ensemble des communautés à se former, discuter, partager expériences et questionnements, à travers un cycle de sessions. Un groupe de 65 personnes s'est mis au travail : deux représentants par communauté ont fait la navette entre l'expérience et les pratiques de leur communauté et la réflexion menée au niveau national.

Le but n'était pas de convenir de pratiques identiques mais plutôt d'explorer des repères communs qui soutiennent nos pratiques d'accompagnement des personnes en situation de handicap mental dans les dimensions affective, sexuelle et éventuellement parentale. Fidèle aux valeurs décrites dans la charte, le groupe de travail n'a pas voulu se positionner sur des interdits ou des autorisations de vie affective, sexuelle ou parentale, mais plutôt ouvrir un dialogue, un cheminement singulier avec chacun, à la fois responsable et confiant dans les compétences des personnes en situation de handicap.

A l'issue de la 4^{ème} session, fin juin 2011, un texte de synthèse sera écrit. Ce texte proposera un cadre de réflexion afin de penser cet accompagnement personnalisé et concret, pour aujourd'hui, dans nos communautés de L'Arche en France. Il s'agit d'une première étape. Chaque communauté aura à le traduire de façon plus pratique.

A LIRE AUSSI

Leur regard perce nos ombres
Pendant plus d'un an, Julia Kristeva, psychanalyste et écrivaine, et Jean Vanier ont confronté sous forme de lettres leur expérience respective. Ils abordent ainsi, au fil des lettres, des questions aussi variées que : Pourquoi le handicap fait-il peur ? Comment parvenir à changer le regard des gens sur les personnes handicapées ? A quoi sert la religion ? Jusqu'où ira la science ? Qu'est-ce qu'être mère ? Etc.

Cet échange interpelle notre vision de l'existence, et à travers celle-ci interroge notre humanité.



Session Christian Salenson sur le thème de l'Engagement.

Près de 250 personnes ont participé à la troisième session de réflexion organisée par L'Arche en France avec le Père Christian Salenson, les 31 mai et 1er juin dernier. A la lumière des fondements théologiques, nous avons approfondi ensemble la notion d'engagement.

Le recueil des deux précédentes interventions de Christian Salenson, *L'Arche, une spiritualité singulière et plurielle*, est disponible à la commande sur le site de la Petite Boutique. www.arche-petiteboutique.org

Festival Jeunes Let's be différent, ils ont osé la différence

Osez la différence !, tel est l'appel qui a réuni environ 600 jeunes de 18 à 35 ans, dont un tiers de personnes ayant un handicap, lors du premier Festival Jeunes organisé par L'Arche en France, avec trois associations partenaires (L'Office chrétien pour les personnes handicapées, A Bras ouverts et Foi&Lumière). Quatre jours, du 10 au 14 juillet 2010, pour faire l'expérience de la rencontre, la rencontre sincère, vraie, et « transformante », car comme le dit Slazic, institutrice dans un IME (Institut médico-éducatif), « les personnes handicapées nous permettent de voir le mystère de la personne. Elles se dévoilent plus, quand nous au contraire, nous avons tendance à cacher notre différence. »



Un programme riche avait été concocté, alternant conférences, témoignages, activités en ateliers (ateliers débat, sportifs, manuels et créatifs), et temps de recueillement, de partage et de célébration, et de détente.

Nous avons été accompagnés, notamment par Jean Vanier, Laurent de Cherisey (fondateur de Simon de Cyrène), Romain Allain-Dupré (fondateur des Semeurs d'espérance) et Elena Lasida (économiste, spécialiste du développement durable).

Ensemble nous avons ri, nous avons été émus aux larmes, nous nous sommes recueillis.

Tous différents, tous ensemble, unis par cette même conviction que chacun, avec ses fragilités et ses richesses, a sa place dans la société, et que l'enrichissement mutuel passe par le dialogue entre des personnes différentes.

Certes le nombre de participants a été inférieur à nos attentes, mais les retours très positifs sur la qualité du programme et de l'organisation font du premier Festival Let's be différent un « demi-succès ».

Convaincus que la rencontre avec la personne ayant un handicap est constructive et enrichissante pour les jeunes, L'Arche et ses partenaires ont décidé d'organiser une deuxième édition du Festival Let's be différent en 2013.

Un reportage a été réalisé par le CRFT sur le Festival. www.lejourduseigneur.com/Emissions/Festival-Let-s-be-different6



Katimavic...katimagique

Cette année encore les communautés ont organisé des katimavic, rassemblements qui visent à sensibiliser les jeunes et faire évoluer leur regard sur le handicap.

« Tiens ta lampe allumée », un thème de katimavic qui sonne comme un appel à rester ouvert à la relation à l'autre et comme une incitation à porter toujours plus loin ce message de L'Arche. Tel est le thème qui a mobilisé plus de 160 personnes lors du Katimavic du projet de L'Arche à Strasbourg, du 29 octobre au 1er novembre 2010.

Tim Guénard a été le grand intervenant de deux katimavic : celui de la région Sud-Ouest du 5 au 7 novembre à l'abbaye de Bassac puis celui de L'Arche à Grenoble du 3 au 5 décembre intitulé « Entre nous des ponts ! ».

Chantier Jeunes : Le Caillou blanc en Roumanie

C'est grâce à un ancien volontaire roumain que le Caillou Blanc a eu l'idée de partir faire un chantier en Roumanie au cours de l'été 2010 (4 semaines). Au total 49 jeunes, 10 du Caillou Blanc dont 5 avec un handicap, 8 jeunes de L'Arche en Lituanie, dont 4 ayant un handicap, et 31 de IFF Europe, l'école de vie de Fondacio, se sont lancés sur trois chantiers, dont le plus important était initialement la construction d'un centre d'activités de jour pour personnes handicapées, Le permis de construire n'ayant pas été obtenu, le groupe de jeunes a mis sur pied une maison à outils qui servira à stocker le matériel de construction.

Le Volontariat à L'Arche

Le service civique : un tremplin pour une société plus solidaire

Cela fait maintenant un an que le service civique a été mis en place et que L'Arche, agréée par l'Agence du Service Civique pour le compte de ses associations, bénéficie du nouveau statut pour ses volontaires. Le service civique se décline sous deux formes de contrat en fonction de l'âge du volontaire : l'engagement de service civique pour les moins de 25 ans et le volontariat de service civique qui s'adresse aux plus de 25 ans. Le statut assure au volontaire une indemnité mensuelle, une couverture sociale et une formation. **Aujourd'hui 30 communautés accueillent plus de 270 volontaires, français et européens, sur le territoire français.** Avec des motivations différentes : année de réflexion, volonté d'acquérir de l'expérience en vue d'un diplôme médico-social ou simple désir de vivre un temps de solidarité sociale, les volontaires à L'Arche ont pour principales missions d'accompagner les personnes ayant un handicap dans leurs gestes de la vie quotidienne et de participer aux activités des foyers. Les personnes handicapées

n'ont pas seulement besoin de techniques, mais de relations à travers ceux qui sont prêts à venir prendre du temps avec elles. **Les volontaires apportent ainsi une présence relationnelle bienveillante et qui favorise un climat chaleureux.**

En proposant une vie partagée avec des personnes ayant un handicap mental pour une durée de 6 à 24 mois, L'Arche offre aux jeunes la possibilité d'effectuer une mission citoyenne en faveur de la collectivité. **Cette expérience change radicalement le regard des jeunes sur le handicap et œuvre ainsi durablement en faveur de l'intégration des personnes handicapées dans la société.** Beaucoup témoignent en effet, par la suite, de ce que leur apporté un passage dans une communauté de L'Arche : acceptation et respect de la différence, ouverture à l'autre et rencontres avec des jeunes venant de formations, de régions, de culture et de pays différents. **Ils en ressortent grandis et heureux d'avoir su dépasser leurs a priori pour aller à la rencontre du plus fragile.**

Pour la 1ère fois, L'Arche à la course de l'EDHEC



Pour la première fois L'Arche participait à la Course Croisière de l'EDHEC, Ecole des Hautes Etudes Commerciales, en tant qu'association soutenue par le comité organisateur. Cette 43ème édition de la Course a rassemblé, du 9 au 16 avril, près de 3 000 étudiants, français et étrangers, venant des grandes écoles de toute la France.

Une belle occasion pour L'Arche de partager l'expérience que vivent les volontaires auprès des personnes en situation de handicap et de rappeler qu'elles ont toute leur place dans les événements de société. **10 binômes assistant/personne handicapée sont venus des différentes communautés de L'Arche en France (Brest, Quimper, Nantes, Montpellier, Grenoble et Reims).** **Pour eux, pas de trophée à gagner mais plutôt des liens à tisser afin de sensibiliser la jeune génération à la solidarité.** Prendre le temps de la rencontre : un

challenge audacieux lorsqu'on arrive au milieu de ces futurs cadres en pleine course pour la réussite professionnelle. Sans bateaux ni athlètes, les personnes avec un handicap ont pourtant conquis les cœurs. **Avec un sourire et un café seulement, elles ont su réveiller en eux le désir de construire une société plus juste en étant attentif aux plus fragiles.** Petit à petit, le stand de L'Arche s'est rempli de visiteurs, heureux de s'asseoir et discuter : « Le stand est devenu l'arrêt café incontournable. Je pense que tout l'EDHEC est reparti avec un pin's de L'Arche » raconte Cécile de L'Arche à Grenoble. Un apprivoisement qui s'est fait sur toute la semaine : « On a noué de bons contacts avec les étudiants, rien à voir avec le début de semaine ». Des contacts qui donneront peut-être l'envie à certains d'aller plus loin en s'engageant comme volontaires. **Des contacts qui auront permis, en tout cas, de faire tomber des préjugés et de faire comprendre combien la personne handicapée ne s'épanouit, elle aussi, qu'au travers des relations que chacun est appelé à nouer avec elle.**



Binôme Jean et Amandine

Un nouveau film qui donne la parole aux volontaires

Les volontaires sont des acteurs majeurs dans les communautés de L'Arche. L'Arche en France a souhaité produire un film pour promouvoir le volontariat. Le meilleur moyen ? Donner la parole aux volontaires des communautés de L'Arche en France.

Anne Chabert d'Hières et Nicolas Favreau ont interviewé des volontaires sur leur parcours, les raisons pour lesquelles ils avaient rejoint L'Arche, leur quotidien, ce que cette expérience a révélé, réveillé en eux...

Ils nous font partager les moments privilégiés passés avec les personnes accueillies de leur foyer : Aurore refait le monde avec Céline, Swantje redécouvre avec Maëlle le bonheur des choses simples comme de voir briller de mille couleurs un collier au soleil...



Fragilités Interdites ? Tous fragiles, tous humains

19 et 20 février 2011 à Lyon



Les fragilités, un thème qui fait écho pour chacun et chacune de nous !

Le succès du 2^{ème} colloque « Fragilités Interdites ? » organisé par L'Arche en France les 19 et 20 février 2011 le confirme.

1500 personnes ont en effet répondu à l'invitation de L'Arche et de ses partenaires à échanger, le temps d'un week-end, sur le rapport que nous entretenons avec la fragilité, et sur ce que les fragilités disent de notre société ! Un colloque vraiment national car parmi elles, plus de 40% étaient originaires d'autres régions que la région Rhône-Alpes.

Un thème qui mobilise au-delà du secteur du handicap et du monde médico-social.

Ainsi plus de la moitié des participants ne connaissaient pas L'Arche. La diversité des entreprises et organismes qui ont soutenu financièrement le Colloque atteste aussi de l'intérêt que suscite la question de la fragilité: le Grand Lyon, la Région Rhône-

Alpes, les fondations SEB et Bullukian, la Banque Populaire Loire et Lyonnais, la Banque de France, le Crédit Coopératif et le magazine La Vie. Avant même la tenue du colloque, les Editions Albin Michel nous avaient renouvelé leur confiance en s'engageant à publier le livre issu du colloque.



Pour cette seconde édition, nous avons souhaité proposer une approche globale de la fragilité, à la fois sociétale-collective et personnelle.

Cela s'est traduit dans le choix de nos

partenaires, tous les trois mobilisés pour recréer du lien social: la MRIE (Mission Régionale d'information sur l'Exclusion), Astrée, (association qui propose un accompagnement individualisé à des personnes fragilisées, au point de rupture du lien social) et ENVIE Rhône (antenne locale du réseau ENVIE qui permet à des personnes en rupture de se reconstruire en remettant en état des appareils d'électroménager).

Nous avons fait appel à des hommes et des femmes engagés, issus d'univers socio-professionnels divers (journaliste, scientifique, psychologue, politicien, éducateur, professeur, chef d'entreprise...). Au programme de ces 2 jours : 6 conférences plénières (Bruno Frappat, Julia Kristeva, Axel Kahn, Jean-Marie Petitclerc, Michela Marzano et Jean-Paul Delevoye) et un travail en ateliers animés par des professionnels (Marie-Hélène Boucand, médecin, Gontran Lejeune, ex-président du Centre des jeunes dirigeants, Jean-Marie Delarue, contrôleur général des lieux de privation de liberté, Bruno Tardieu, délégué général d'ATD Quart Monde, Jacques Leconte, psychologue et spécialiste de la résilience...). Quatre thèmes d'approfon-



Julia Kristeva, Axel Kahn et Bruno Frappat



Michela Marzano

dissement pour les ateliers ont été choisis: le monde du travail, le monde de la santé, les jeunes, et notre rapport aux exclus. Deux autres ateliers étaient aussi proposés : écoute et expression artistique.

« Le colloque m'a bouleversée, m'a permis de me reconnecter avec mon espace intérieur, m'a confortée dans mon engagement personnel et professionnel », témoigne une participante.

Deux mots reflètent l'approche retenue pour ce colloque et la teneur des propos : lucidité et espérance.

Lucidité parce que notre société actuelle, bien loin d'accepter la fragilité, fragilise de plus en plus, réduisant parfois l'homme à l'état de moyen, correspondant à des normes, pour répondre aux exigences de rentabilité et de performance. Lucidité aussi parce que nous, chacun de nous, avons un problème avec la fragilité, celle des autres et la nôtre. Accueillir notre fragilité, comme inhérente à notre condition humaine, nous renvoie à nos propres limites. Lucidité enfin, car nous n'ignorons pas les souffrances et les situations parfois intolérables induites par des fragilités.

Si nous avons fait ces constats douloureux, nous avons aussi, et surtout, trouvé des sources d'espérance.

Espérance parce que non seulement nous ne sommes pas réduits à nos fragilités, mais nos fragilités peuvent être une richesse, parce que nous croyons que la relation avec les plus fragiles est transformante. Nos fragilités sont là aussi dans « leur potentiel de vie », pour nous dire que nous ne pouvons nous suffire à nous-mêmes et que nous avons besoin des autres.

« Ce n'est qu'à partir du moment où il y a une acceptation de ses propres fragilités, de ses propres failles, et donc une acceptation de la dépendance, que l'on peut s'ouvrir aux autres, et faire face à une notion clef : la confiance aux autres, qui est la seule façon de créer du lien social. » Michela Marzano



« Un vrai appel à la résistance contre la norme sociale. »

Chacun de nous a un rôle à jouer pour faire bouger, pour rendre notre société plus humaine. Ce changement ne doit pas se résumer à l'intégration des personnes fragiles, nous devons être partenaires : donner la parole aux personnes fragiles et construire les projets, les politiques à partir de ce qu'elles nous disent, nous apprennent.



Au-delà de la richesse des propos, de la sincérité des échanges, les participants ont tous souligné la qualité de l'ambiance qui régnait pendant ces deux jours. 1500 personnes, les lieux imposants du centre des Congrès de Lyon, un timing à tenir...et pourtant une ambiance paisible, chaleureuse, fraternelle. *« J'ai particulièrement aimé la tendresse collective; la qualité de l'atmosphère ouverte, la chaleur, la pluridisciplinarité, la paix et la fluidité »*, témoigne un participant.

Un succès obtenu grâce à un vrai travail d'équipe de plus de 18 mois.

Depuis fin 2009, le comité de pilotage, animé par Erik Pillet, président de L'Arche en France et Emile Marolleau, membre de la Communauté du Sénévé, s'est réuni une fois par mois, et s'est enrichi de membres de nos partenaires et d'amis de L'Arche. L'Arche à Lyon a eu un rôle majeur dans l'organisation. Avec les communautés du Sycomore et de Grenoble, ce sont près de 70 béné-

voles issus des communautés de la région qui se sont mobilisés. 26 des 30 communautés de L'Arche étaient représentées dans l'assistance.

Le succès de ce 2^{ème} colloque est une confirmation et un encouragement pour L'Arche. **Confirmation que L'Arche, par son expérience de vie et d'alliance avec les personnes handicapées mentales a quelque chose à dire à notre société. Encouragement à porter notre message au-delà de nos cercles traditionnels, en partenariat avec d'autres.**



Forts de ce succès, nous avons décidé d'organiser un nouveau colloque en 2013 !

Nous vous donnons rendez-vous à la rentrée prochaine, pour la publication du livre issu du Colloque aux Editions Albin Michel.

Et d'ici là, retrouvez le résumé vidéo des séances plénières, le programme et la liste exhaustive des intervenants, la revue de presse sur le site dédié au Colloque www.fragilites-interdites.org

Crédit photo : C. Martinez et Henri Jérôme Martinez

L'EPREUVE DES MOTS, PRIME DEUX FOIS !

Le film, réalisé par Nicolas Favreau, avec des entretiens conduits par Anne Chabert d'Hières, **a reçu deux prix : le trophée extra-ordinaire de la Ville de Paris**, premier prix du mois extra-ordinaire (doté de 6000€), et le **2^{ème} prix à la biennale du film d'action sociale de Montrouge** (4^{ème} édition), sélectionné parmi 80 documentaires.

Depuis mars 2010, les projections du film se sont multipliées : au Sénat en juillet 2010, au Parlement européen en décembre 2010, au Colloque Fragilités Interdites en février 2011, et plus d'une vingtaine de projections organisées par les communautés et d'autres associations en région.

Le réseau des établissements d'enseignement catholique a prévu de l'utiliser pour informer et sensibiliser au handicap les élèves et les enseignants. De même au sein de l'entreprise Groupama, la Direction des Relations Sociales a vu en ce film un support inédit pour sensibiliser les collaborateurs et les dirigeants et faire changer leur regard sur le handicap. Tous les correspondants diversité sont incités à l'utiliser.

Chaque projection du film confirme qu'il sert la mission de L'Arche : mettre en valeur la parole des personnes en situation de handicap dans la société.

Forte de ce constat, L'Arche en France a décidé de consacrer la dotation de la Ville de Paris à la réalisation d'un second épisode, adoptant la même méthode (interview de personne sur fond noir, questions en voix off, film épuré) pour donner la parole à de nouvelles personnes sur une thématique : les émotions et les sentiments. Le tournage sera réalisé à la rentrée 2011.

Une suite aussi pour « A fleur de mots » : des extraits de ces nouvelles interviews permettront d'enrichir la collection A Fleur de mots.

Retrouvez les dates des projections, le dossier de presse, la bande annonce, et commandez le DVD sur le site www.lepreuvedesmots.org

REGARD SUR L'ARCHE

Le regard de personnes extérieures à L'Arche, désireuses de construire une société plus humaine, enrichit notre réflexion sur la mission et l'identité de L'Arche.



Dans son dernier ouvrage, *Le goût de l'Autre*, Elena Lasida, qui enseigne l'économie solidaire et le développement durable à l'Institut catholique de Paris, nous invite à revisiter l'économie. Revenir à une de ses fonctions originelles : créer du lien et construire le vivre-ensemble. Elle y évoque notamment son expérience à L'Arche. Nous avons souhaité qu'elle nous donne son regard sur L'Arche.

Qu'est-ce que L'Arche pour vous ? Qu'est-ce que L'Arche a à dire à notre société d'aujourd'hui ?

Je vois trois choses :

L'Arche propose une nouvelle approche de la limite, de la fragilité.

Elle démontre que la limite, la fragilité est quelque chose de profondément humain, et qu'on ne peut pas concevoir l'humain, la vie sans cette dimension. Elle nous rappelle cette réalité, et de manière cruelle, brutale, car la limite qui est présente à L'Arche, le handicap mental, est difficile à accepter. Le handicap mental fait peur, il est encore trop souvent considéré comme une honte dans notre société.

Il ne s'agit cependant pas d'une manière de réduire, de gommer les difficultés et souffrances qui résultent de ces fragilités. L'Arche nous incite à assumer ces situations de souffrance, parfois « une traversée de l'enfer », car c'est en accueillant nos fragilités que l'on peut faire émerger la nouveauté. Il n'y a pas de nouveauté possible sans « traversée » de la limite, du vide, de la mort.

Ce qui est révélateur c'est tout ce qui, au sein de L'Arche, émerge de la relation avec la personne handicapée. Cette relation dévoile et fait jaillir des capacités et une qualité humaine qui restent souvent « occultes » dans les relations entre des personnes considérées « normales ». L'Arche nous dit que la limite, la fragilité est source de vie.

L'Arche nous rappelle aussi qu'on ne peut pas tout contrôler... et heureusement !

Nous sommes dans une époque où les avancées technologiques permettent de contrôler toujours plus de choses, ce qui laisse à penser que la volonté humaine peut tout maîtriser.

Je ne sais pas si les avancées scientifiques dans le domaine de la santé, de la génétique permettent aujourd'hui de faire disparaître le handicap mental.

Par la richesse des relations nouées au sein des communautés, L'Arche nous montre qu'il n'est pas souhaitable de tout maîtriser. L'Arche nous dit qu'à vouloir tout contrôler, tout maîtriser, tout normaliser, on passe à côté du plus beau de la vie. Ce « plus beau » passe par l'accueil de l'imprévisible.

Réduire la vie à des fonctions qui correspondent à une norme, vouloir être parfait, et donc penser que la vie est contrôlée

et contrôlable, c'est une manière de tuer la vie... En somme, L'Arche nous montre que, heureusement, on ne peut pas tout maîtriser, et que c'est la dé-maîtrise, l'insuffisance, le manque qui font place à la relation, à l'interdépendance, et à l'altérité.

L'Arche nous invite à accorder une autre place à la différence. Notre société actuelle se caractérise par une tendance très forte à l'uniformisation. Toujours plus de critères d'évaluation sont établis, pour les choses, les actions et les personnes. En résulte une tendance à se fermer à la différence.

L'Arche nous montre que la différence est source de vie, et c'est encore plus vrai quand cette différence nous dérange, nous bouscule. Soyons réalistes : nous sommes tous différents (différences religieuses, sociales, intellectuelles, sexuelles...), mais certaines différences sont acceptées plus facilement que d'autres, le handicap mental est une de ces différences qui dérange et fait peur, car elle nous renvoie à notre incomplétude, à notre propre vulnérabilité. Dès lors, des questions se posent : comment l'aborder ? Comment traiter cette différence ?

La différence est bonne si on voit que nous pouvons être complémentaires, que nous pouvons faire le « vivre ensemble », et être ensemble créateurs d'un mieux vivre. L'Arche nous montre que la différence, surtout celle qui commence par nous déranger, peut nous faire découvrir des choses nouvelles et nous enrichir.

L'Arche nous appelle à changer notre regard sur les différences, et sur notre propre vulnérabilité.

Comment, selon vous, L'Arche peut-elle faire changer le regard de la société sur la personne humaine ? Comment peut-elle agir pour rendre la société plus humaine ?

Je dirais qu'au-delà de sa vocation originelle, L'Arche a une vocation plus « sociétale ». L'expérience de L'Arche avec les plus fragiles nous dit quelque chose :

- sur le faire ensemble, le vivre ensemble
- sur l'action collective : comment prendre des décisions ensemble (les plus forts et les plus fragiles)
- sur le management humain, la gestion du groupe (car tout groupe humain a en son sein des fragilités humaines et relationnelles différentes...)

L'Arche nous montre comment articuler autrement les forces et les faiblesses de chacun pour créer du nouveau.

Je pense qu'il est important que L'Arche ne se renferme pas sur elle-même, et qu'elle évalue son développement non seulement en termes de communautés créées, mais également en termes de relations, d'échange et de confrontation avec d'autres acteurs sociaux qui accueillent d'autres types de fragilité (jeunes en échec scolaire, entreprises d'insertion, etc).

Processus Engagement et Appartenance

En 2009, L'Arche Internationale a initié, avec les communautés du monde entier, un travail de réflexion sur l'engagement et l'appartenance, pour « encourager, aider et soutenir l'adhésion et l'engagement des nouveaux membres et des membres à long terme. »

La 1^{ère} étape a mis en évidence la diversité des motivations de l'engagement à L'Arche et le fort sentiment d'appartenance commun à tous les membres des communautés. Une même raison les pousse à rester à L'Arche : la relation à l'autre, la relation qui donne vie et qui transforme. C'est elle qui est au cœur du sentiment d'engagement et d'appartenance.

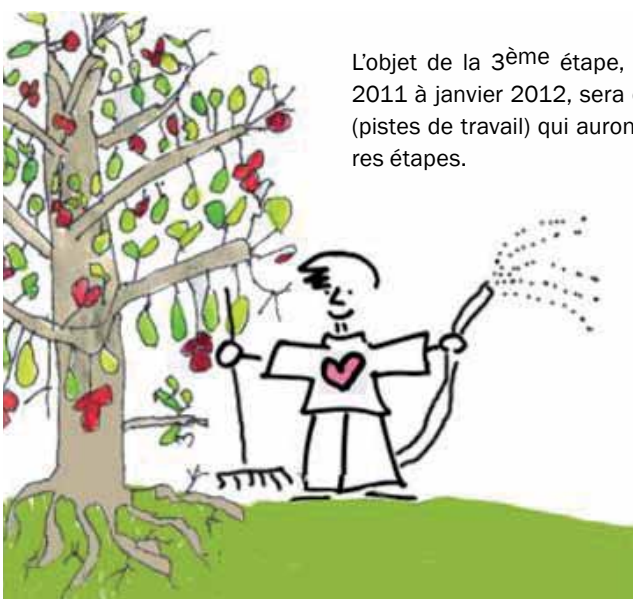
En 2010, lors de la 2^{ème} étape, les membres des communautés ont échangé sur toutes les dimensions de leur expérience d'engagement et d'appartenance, les joyeuses et les difficiles. Chacun a exprimé ses attentes et déceptions, ce qui l'a aidé et empêché d'approfondir son sentiment d'appartenance, et enfin ses peurs et questions face à l'engagement. Ce sont plus de 130 rapports que le comité de pilotage a synthétisés.

Les résultats de cette étape viennent confirmer que la force de l'engagement et le sentiment d'appartenance sont fortement liés à la mission et l'identité même de L'Arche.



Les membres des communautés ont proposé des pistes de travail pour que l'engagement et l'appartenance continuent à faire sens pour chacun, et pour rendre toujours plus vivantes notre identité et notre mission :

- Réfléchir sur l'évolution des formes d'engagement et d'appartenance.
- Renforcer le soutien proposé à chacun : par l'accompagnement, les formations (notamment professionnelles, communautaires et spirituelles...).
- Poursuivre et approfondir les processus de médiation des conflits existants (grâce à des aides extérieures, des formations...).
- Trouver les ressources humaines et financières pour répondre à ces priorités.
- Célébrer l'engagement et l'appartenance dans nos communautés et dans toute la Fédération.



L'objet de la 3^{ème} étape, qui se déroulera de septembre 2011 à janvier 2012, sera de valider les recommandations (pistes de travail) qui auront émergé dans les deux premières étapes.

Des nouvelles structures issues de l'expérience

La mise en place en 1998 de « zone-pays » a démontré l'intérêt d'une cohérence entre une réalité nationale et structures de L'Arche afin de favoriser le soutien, le développement et l'inculturation. Cette dynamique a été confirmée par l'Assemblée générale de Kolkata en 2008. Cela a des conséquences sur le mode d'organisation de L'Arche Internationale.

Parallèlement, une commission « structure » travaille à proposer une organisation qui permet de prendre en compte ces évolutions et à préciser les instances de gouvernance, de consultations et de réflexions. Ses propositions sont actuellement travaillées par l'ensemble des communautés à travers le monde. Les conclusions de ces consultations seront soumises à l'Assemblée générale de L'Arche Internationale en juin 2012 à Atlanta.

Autant de points qui ont été abordés lors des deux réunions internationales qui ont eu lieu en 2010/2011. Le Conseil International d'Orientation s'est retrouvé en octobre 2010 à Aix en Provence. Puis, à Cracovie en avril 2011 a eu lieu la première réunion de l'Equipe de direction, simultanément avec le Conseil de la Fédération internationale et le Conseil International d'Orientation. A cette occasion, un focus particulier a été fait sur le développement international de L'Arche (rythme de fondation de communautés entre 1964 et 2011, réflexion sur l'accompagnement des projets). Elena Lasida, maître de conférence en économie à la Faculté de Sciences Economiques et Sociales à l'Institut Catholique de Paris, est aussi intervenue sur le thème « L'Arche et le développement durable ».



Les instances internationales actuelles

- Le CFI, Conseil de la Fédération Internationale, comprend les membres du Conseil d'Administration International, le Ministre Pastoral International et l'ensemble des coordinateurs. L'objet du Conseil de la Fédération est de représenter les membres de la Fédération, d'être un lieu de consultation et de partenariat entre tous les membres du Conseil de la Fédération, et d'être un lieu où se bâtit la solidarité au sein de la Fédération.
- Le CAI, Conseil d'Administration International, est composé du Président International, des Coordinateurs Internationaux, du Ministre Pastoral International et de six membres qualifiés au plus. Il assure le fonctionnement et la croissance de la Fédération conformément aux directions données par l'Assemblée Générale.
- Le CIO, Conseil International d'Orientation, regroupe l'ensemble des coordinateurs de L'Arche Internationale. Il a pour principale mission de forger et d'unifier la vision de L'Arche. Il fait des recommandations au CAI sur la mission de L'Arche, mais aussi sur le fonctionnement, les structures, procédures de la Fédération Internationale.

Des communautés de différents pays partagent leur expérience.

Pour la deuxième édition de « L'expérience internationale », les assistants long terme (impliqués dans une communauté de L'Arche depuis plus de cinq ans) se sont retrouvés en Australie pendant 9 semaines de fin juillet à fin septembre 2010. Ils ont participé à un programme « de ressourcement et de formation ». Ils ont partagé leurs expériences, leurs pratiques, la perception du handicap dans leur pays, l'évolution de la prise en charge. Pour chaque participant et les membres des communautés de L'Arche Australie qui les ont accueillis, cette expérience a permis d'approfondir le lien d'appartenance à un même projet, tous unis par une même conviction que la personne fragile a toute sa place dans notre société.

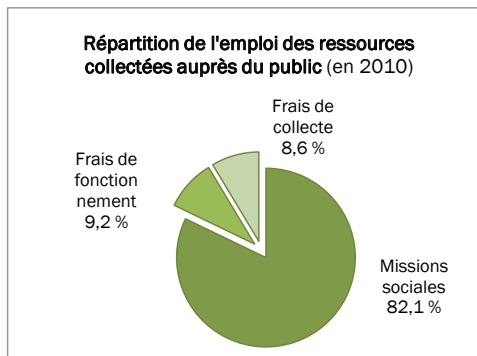
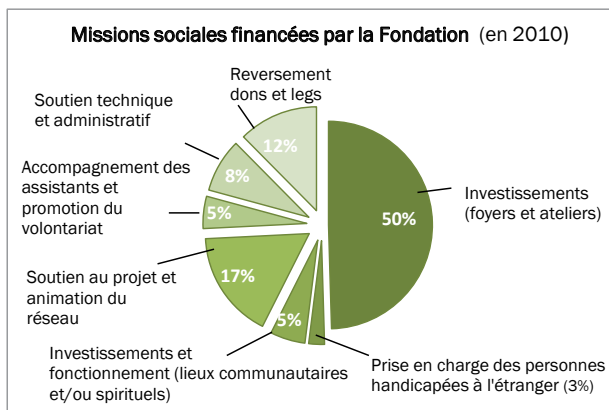
La Fondation accompagne le développement de L'Arche grâce à la générosité de ses amis donateurs

En 2010, quatre nouvelles communautés ont vu le jour... En 2012 une nouvelle communauté ouvrira à Toulouse. D'autres projets sont à l'étude et les communautés déjà existantes s'agrandissent ou rénovent leurs bâtiments ... Quelle espérance et quelles joies ! Mais aussi un océan de besoins ... De l'énergie, de la pugnacité, des compétences, et ... de solides assises financières !

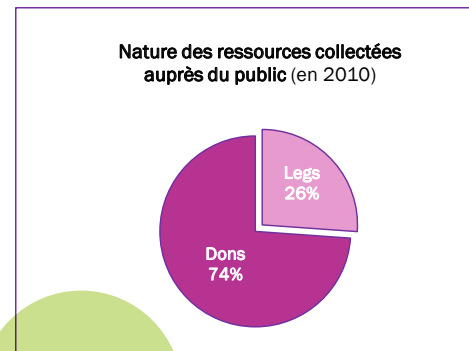
Telle est bien la mission de notre Fondation : rechercher auprès des amis de L'Arche leur généreux soutien financier pour réaliser tous ces projets.

Concrètement, en 2010, ce sont près de 3 millions d'euros qui ont pu être versés par la Fondation aux communautés françaises et étrangères ainsi qu'aux fédérations nationale et internationale. Les toutes nouvelles communautés de Reims, Grenoble, Marseille et Grasse ont, à elles-seules, bénéficié de 846 000 € de soutien sur l'année 2010.

Pour permettre ce développement (+ 20 % de ressources supplémentaires collectées entre 2009 et 2010), la Fondation s'est dotée de moyens nouveaux : une nouvelle collaboratrice a notamment été recrutée (mais le ratio de frais de collecte reste toujours à un niveau particulièrement modeste !)



La Fondation Les Amis de L'Arche poursuit également son accompagnement des communautés sur le terrain pour les encourager dans leurs actions locales de recherche de fonds. C'est aussi un moyen essentiel de faire connaître nos projets et d'élargir le réseau des amis des communautés.



Vogue L'Arche, portée par le flot de tous ses amis !
A chacun d'entre vous : merci !

Initiative originale de mécénat : le 10 juillet prochain, Jean-François Boyard et Benoit Bataille prendront le départ de la première étape de La Transquadra, une transat réservée aux skippers amateurs confirmés de plus de 40 ans, direction Madère, à bord d'un bateau rebaptisé « Les Amis de L'Arche ». Ils proposent aux entreprises qui vont les sponsoriser de soutenir également L'Arche.

L'ARCHE A BEAUVAIS

34 rue du Général Leclerc
60000 BEAUVAIS
TEL : 03 44 13 12 10

LE SENEVE

La Carizière
44690 LA HAYE FOUASSIERE
TEL : 02 40 36 98 39

L'ARCHE EN AGENAIS

Sous Martelle
47220 ASTAFFORT
TEL : 05 53 47 53 17

LA REBELLERIE

49560 NUEIL SUR LAYON
TEL : 02 41 59 53 51

L'ARCHE A TROSLY

BP 35
60350 TROSLY BREUIL
TEL : 03 44 85 56 00

L'ATRE

20, avenue des Châteaux
59118 WAMBRECHIES
TEL : 03 20 78 81 52

LA RUISSELEE

13 Rue du 8 mai
72220 ST MARS D'OUTILLE
TEL : 02 43 42 70 96

LE SYCOMORE

74 rue Costa de Beauregard
73490 LA RAVOIRE
TEL : 04 79 71 51 66

L'ARCHE A DIJON

16 Rue de l'Est
21000 DIJON
TEL : 03 80 36 26 96

L'ARCHE A GRASSE

78 Route de Cannes
06 130 GRASSE
TEL : 04 92 60 79 80

L'ARCHE D'ECORCHEBEUF

Hameau d'Ecorchebeuf
76590 ANNEVILLE SUR SCIE
TEL : 02 35 04 40 31

L'ARCHE A PARIS

39 rue Olivier de Serres
75015 PARIS
TEL : 01 42 50 06 48

LE MOULIN DE L'AURO

Chemin de la Muscadelle
84800 L'ISLE SUR SORGUE
TEL : 04 90 20 61 51

L'ESPERANCE

1 Rue du Bourg
60350 PIERREFONDS
TEL : 03 44 95 33 40

LA MERCI

Bel Air
16200 COURBILLAC
TEL : 05 45 21 74 16

LES SAPINS

Domaine des Abels
16130 LIGNIERES SONNEVILLE
TEL : 05 45 80 50 66

L'ARCHE A COGNAC

7 Rue de l'Anisserie
16100 CHÂTEAUBERNARD
TEL : 05 45 36 15 00

L'ARCHE DE CUISE

122 Rue du Domaine
60350 CUISE LA MOTTE
TEL : 03 44 85 44 44

L'ARCHE A MARSEILLE

Rue Henri et Antoine Maurras
13016 MARSEILLE
Tel : 04 91 42 07 71

L'ARCHE A GRENOBLE

5 place de l'Eglise
38 700 LA TRONCHE
TEL : 04 76 59 72 80

LES TROIS FONTAINES

6 Rue de l'Ecluse
62164 AMBLETEUSE
TEL : 03 21 99 92 99

L'ARCHE D'AIGREFOIN

Chemin Rural n°3
78470 ST REMY LES CHEVREUSE
TEL : 01 30 52 89 89

L'ARCHE A LYON

24 rue du Professeur Paul Sisley
69003 LYON
TEL : 04 37 91 21 15

L'ARCHE LA VALLEE

1000 route du Laris
26390 HAUTERIVES
TEL : 04 75 68 81 84

LE CAILLOU BLANC

5 route du Drennec
29950 CLOHARS FOUESNANT
TEL : 02 98 54 60 05

L'ARCHE A BREST

Lieu-dit Le Carmel
88 bis Bd Clémenceau
29480 Le RELECQ KERHUON
TEL : 02 98 30 54 05

L'HORIZON

158 Rue Pioch du Boutonnet
34070 MONTPELLIER
TEL : 04 67 72 69 00

L' OLIVIER

30 Rue de la Noé
35170 BRUZ
TEL : 02 99 52 72 74

LE LEVAIN

85 rue de Paris
60200 COMPIEGNE
TEL : 03 44 30 27 80

L'ARCHE A REIMS

79bis rue de Verdun
51100 REIMS
TEL : 03 26 02 01 23



Fédération de L'Arche en France
12 rue Copreaux
75015 Paris
tél. : 01 45 32 23 74
www.arche-france.org